

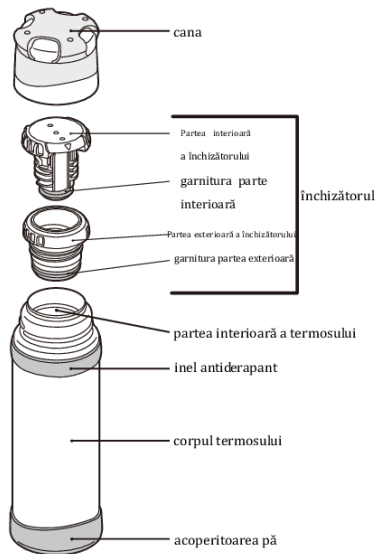
Cód: 15007x, 15006x

**Sticlă de vacuum termoizolantă din oțel  
pentru mediu extrem**

Vă mulțumim că ați cumpărat produsul Thermos®. Citiți acest manual înainte de utilizare.

După citirea manualului păstrați-l pentru folosirea ulterioară.

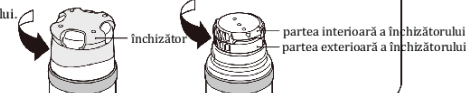
**Schema produsului**



**Instrucțiuni de utilizare**

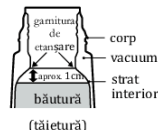
**1 Deschiderea**

Slăbiți cana și închizătorul (partea interioară și exterioară) în sensul săgeții conform desenului.



**2 Umplerea**

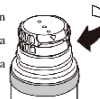
Umpleți cu băutură până la înălțimea conform desenului. În cazul umplerii exagerate, băutura se poate vărsa în timpul strângerii închizătorului.



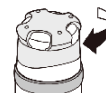
⚠ Pentru rezultate mai bune de izolare, preîncălziți / răciți termosul cu apă fierbinte / rece timp de aproximativ 1 min.

**3 Închiderea**

1 Închide închizătorul prin rotire în sensul săgeții conform desenului. Nu înclinați termosul în timpul închiderii, asta poate duce la vărsarea băuturii și opărire.



2 Închideți cana prin rotire în sensul săgeții conform desenului.



**4 Turnarea băuturii**

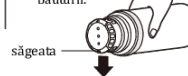
1 Țineți termosul în poziție verticală și deschideți partea interioară a închizătorului conform desenului cu jumătate de rotire.

Dacă slăbiți partea interioară a închizătorului mai mult, acesta poate să cadă în timpul turnării. Nu slăbiți partea exterioară împreună cu partea interioară a închizătorului.



2 Turnați băutura în sensul săgeții.

Dacă turnați în afara sensului asta poate duce la dispersia fluxului băuturii.



Între partea interioară și exterioară a închizătorului este un spațiu. Acest spațiu asigură că nu slăbește partea exterioară a închizătorului în timpul deschiderii părții interioare a închizătorului.

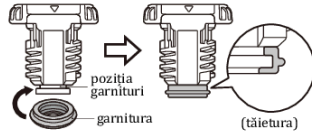


## Scoaterea/montarea garniturii

### 1 Garnitura părți interioare

Asigurați-vă, că montați garnitura în poziția corectă (desenul tăietură). După montarea garniturii treceți cu degetul pe toată suprafața garniturii ca să se așeze corect pe închizător.

După montarea garniturii vă sfătuim să verificați etanșietatea legăturilor prin turnarea a unei cantități mici în termos și întoarsă cu susul în jos.



### 2 Garnitura părți exterioare

Asigurați-vă, că montați garnitura în poziția corectă (desenul tăietură). După montarea garniturii treceți cu degetul pe toată suprafața garniturii ca să se așeze corect pe închizător.

După montarea garniturii vă sfătuim să verificați etanșietatea legăturilor prin turnarea a unei cantități mici în termos și întoarsă cu susul în jos.



## Întreținere

- Înainte de prima utilizare precum și după fiecare utilizare, clătiți termosul cu apă călduță și lăsați-l să se usuce bine. Depozitați-l cu închizătorul deschis.
- Pentru al curăța, puteți utiliza un detergent neutru, neabraziv, pe bază de (în afară de partea exterioră a termosului și a închizătorului).
- Verificați etanșietatea o dată pe an sau înlocuiți piesele uzate cu altele noi - consultați capitolul Piese de schimb.
- Înainte de spălare, scoateți inel antideapant și protecția fundului. Dacă rămâne apa sub ele, nu se mențin pe corpul termosului.

## Rezolvarea problemelor

Închizătorul nu este strâns	Închizătorul nu este strâns suficient, capacul nu este suficient de închis, termosul este supraîncărcat, garnitura lipsește, garnitura sau închizătorul este uzat.
peretele interior și-a schimbat culoarea	<ul style="list-style-type: none"> <li>➢ Peretele interior este murdar - utilizați un înălțitor pe bază de oxigen.</li> <li>➢ Pe peretele interior se găsesc pete ruginite - un sediment al apei cu fier. Se toarnă o soluție de oțet călduță de 10% cu căldură și se lasă timp de 30 de minute. Apoi spălați bine.</li> <li>➢ Pe peretele interior sunt pete albe - este un sediment de calciu în apă. Se toarnă o soluție caldă 10% de acid citric în termos și se lasă timp de 3 ore pentru a acționa. Spălați bine.</li> </ul>
nu menține temperatura	Băutura turnată nu este destul de caldă / suficient de rece, o cantitate mică de băutura.
mirosul	Peretele interior al termosului sau al închizătorului este murdar - vezi întreținerea
schimbarea cubrii	Ceaiul de cubare închisă nu este un defect, este un fenomen standard.

ceatului trancăntul	Folia metalică este înfășurată între pereții termos pentru a crește proprietățile de izolare termică. Când se agită cu termosul, se poate auzi un "zgomot" ușor care iese din corpul termosului datorită mișcării foliei. Aceasta nu este o defecțiune.
------------------------	---

## Instrucțiuni de siguranță

- ✗ Nu este indicat pentru băuturi carbogazoase, ceai vrac și băuturice care se strică repede prea mult timp în termos, cum ar fi laptele, băuturi cu pulpă,
- ✗ nu utilizați termosul dacă carcasa interioară este deteriorată și băutura se află între pereții termosului sau dacă termosul își pierde din proprietățile de izolare,
- ✗ nu folosiți obiecte ascuțite, nu lăsați termosul în apă,
- ✗ nu-l puneți pe suprafețe fierbinți, nu-l puneți în cuptorul cu microunde,
- ✗ nu utilizați diluant, benzină, burete din inox, pudră de curățat,
- ✗ uleiuri sau cremele pot deteriora finisajul suprafeței corpului termos,
- ✗ nu utilizați înălțitor pe partea exterioră a corpului termos, nu sterilizați prin fierbere,
- ✗ nu este indicat copiilor sub 3 ani, în cazul că foseși băuturii în fierbere nu le dați copiilor.
- ✗ **corpul termosului acoperit cu imprimeuri (imagini, culori) nu este indicat pentru a fi curățat cu mașina de spălat vase.**
- ✗ **nu țineți termos plin/gol de capacul deschis.**
- ✓ Utilizați numai pentru băuturi.



## Specificații

**Volum:** 500 ml / 900 ml

**Greutatea:** 280 g / 390 g

**260 g / 360 g** fără inel antideapant și a acoperitoare de protecție a părți inferioare

**Dimensiuni:** înălțime - 235 mm / 300 mm  
diametru - 70 mm / 80 mm

\* Performanța izolației este dată în ore. Se măsoară timpul în care temperatura băuturii se schimbă de la valoarea inițială la valoarea finală, temperatura mediului ambiant fiind de 20°C. Keeps Hot: Temperatura de pornire 95°C, temperatura finală 49°C. Keeps Cold: temperatura de pornire 1°C, temperatura finală 13°C.



## Piese de schimb

Închizătorul și garnitura sunt *piese care se pot uza* - aprox odată pe an verificați dacă piesele sunt uzate și dacă este necesar înlocuiți-le.

- Piese de schimb: 1) cana (Cod: 158070, 158075, 158060, 158065)  
2) închizătorul inclusiv garnitura (Cod: 158061)  
3) inel antideapant (Cod: 158072, 158062)  
4) protecția fundului (Cod: 158073, 158076, 158063, 158066)  
5) garnitura închizătorului (Cod: 158064)

Piese de schimb le puteți comanda [www.thermos.com.ro](http://www.thermos.com.ro) sau de la distribuitorul dumneavoastră.

## Contact

Reprezentare exclusivă pentru România:

THERMOS®

Nisen s.r.o.

U Hfebține 2536, 39701 Pisek, Rep.Cehă

Web: [www.thermos.com.ro](http://www.thermos.com.ro)

Email: [info@thermos.com.ro](mailto:info@thermos.com.ro)

